

## ● 法令宣導 **Decree Declared**

01	教育部 105 年 2 月 18 日臺教人(四)字第 1050008177E 號函，「教師待遇條例施行細則」，經教育部令訂定發布施行。
02	訂定「本校教師進行產業研習或研究推動委員會組織要點」，自即日起實施。
03	教育部 105 年 3 月 2 日臺教人(二)字第 1050025222 號函，公務人員考試錄取人員訓練辦法（以下簡稱訓練辦法）經考試院、行政院及司法院於本（105）年 2 月 5 日會銜修正發布。
04	公務人員保障暨培訓委員會「104 年 7 至 12 月審理保障事件常見撤銷原因分析」，業已置放本室網頁供同仁參閱，相關資訊請參閱人事室首頁/人事法規/相關釋例。
05	教育部 105 年 2 月 3 日臺教人(三)字第 1050012669 號函，修正「行政院與所屬中央及地方各機關(構)學校請頒獎章作業注意事項」第十一點，並自 105 年 1 月 22 日生效。
06	教育部 105 年 2 月 4 日臺教人(三)字第 1050000137B 號函，有關「臺灣地區公務員及特定身分人員進入大陸地區許可辦法」，業經內政部於 104 年 12 月 30 日以台內移字第 1040955489 號令修正發布，修正「直轄市長、縣(市)長、政務及涉密人員(含退離職)、簡任第十一職等以上公務員進入大陸地區申請表」並自 105 年 1 月 1 日生效。
07	教育部 105 年 2 月 3 日臺教政(一)字第 1050018111 號書函，請強化宣導採購案件保密規定，並落實保密措施，避免同仁誤涉洩密情事。
08	教育部 105 年 3 月 3 日臺教人(三)字第 1050027494 號書函轉行政院人事行政總處函，公務人員出外聚餐應注意自身行為並維護政府形象。
09	公務人員休假之消費已申請國旅卡休假補助費者，不得重複請領差旅費、辦公費、業務費或其他公款，以免觸犯貪污治罪條例。

10	<p>教育部 105 年 2 月 4 日臺教人(二)字第 1050013180 號函請加強宣導兼職規定，按「本校教師在校外兼課(職)處理要點」第 6 點規定略以：專任教師兼職以與教學或研究專長領域相關者為限，另同要點第 9 點規定略以：教師兼職不得影響本職工作，且須符合本校基本授課時數及工作要求，並填寫「本校教師校外兼職申請表」，經循行政程序簽奉校長同意，方得於校外兼職。於期滿續兼或兼職職務異動時，應重行申請，另依第 12 點規定，教師兼職費一律由本校轉發，不得由兼職機關(構)學校直接支給。但採電連存帳方式支付兼職費，並經兼職機關於支付後函知本校者，不在此限。另依教育部 104 年 6 月 1 日臺教人(二)字第 1040069402C 號函及本校 104 年 6 月 9 日雲科大人字第 1040016817 號函以略以，各系所就教師兼職申請之審核，應建立內部審核管理機制(例如組成審核小組)進行實質審核；至違反規定之案件，則應提送教師評審委員會或其他相關會議進行審議，以期慎重。請各主管確實轉知並督促所屬教師遵守法規之規定，避免發生違法兼職情事。</p>
11	<p>教育部 105 年 2 月 26 日臺教法(二)字第 1050026402 號書函，中華民國 100 年 6 月 29 日修正公布之「保險法」第 177 條之 1，行政院定自 105 年 3 月 15 日施行。</p>

## ● 業務報導 **Business News**

01	<p>為辦理本校校長遴選委員會組成事宜，除 105 年 3 月 1 日函請教育部遴派代表三人(任一性別至少一人)擔任委員外，同時函請各相關單位及教師於同月 14 日前完成教師代表候選人、行政人員代表候選人、校友代表候選人及社會公正人士候選人等推選(薦)事宜。</p>
02	<p>本校校長遴選委員會委員行政人員代表候選人之推選，經各一級單位將推薦名單送交人事室彙整，並於 3 月 11 日(五)上午 9:00 至下午 3:00 假本校行政大樓 2 樓小會議室完成第二階段票選事宜，票選結果簽奉核定後移送校務會議審議。</p>
03	<p>本校校長遴選委員會各類代表推選投票將於近日內提交校務會議審議，為求推選投開票作業嚴謹過程順利，業於 3 月 11 日(五)上午 10:00 於行政大樓研究發展處大會議室召開校長遴選委員推選之投開票工作小組會議，會議由古主任秘書主持，相關業務單位將依會議決議進行後續準備事宜。</p>
04	<p>本校化材系、資管系、財金系、會計系、工設系、應外系、漢學所、休閒所及科法</p>





	所等系所主管之任期將於 105 年 7 月 31 日屆滿，人事室並業以 105 年 2 月 23 日雲科大人字第 1050700099 號函，請前開系所辦理主管遴選事宜，並於 105 年 5 月 27 日前簽經院長報請校長遴聘。
05	為期使各系所專案教師續聘事宜得以順利辦理，各系(所、中心)、院務必配合於 105 年 6 月底前完成有關所屬專案教師(含專業技術擔任教學人員)評鑑項目、標準、程序及作業時程，並報上級教評會核備。
06	重申本校專任教師(含專業技術人員擔任教學人員)應於辦公時間到校服務，每週至少應留校 4 日從事教學、研究、輔導及協助校務，請教師確實配合辦理。
07	本校資訊中心視訊組組長職缺甄選案，經 105 年 1 月 13 日 104 學年度第 3 次職員甄審委員會評定並簽陳校長核定，由該中心林宗德技正陞任，並已於 105 年 2 月 1 日到職。
08	為組成本校職工申訴評議委員會，訂於 105 年 3 月 10 日至 15 日辦理本校職工申訴評議委員會推薦委員線上票選，已函請本校同仁準時上線投票。
09	公務人員保障暨培訓委員會「104 年 7 至 12 月審理保障事件常見撤銷原因分析」，業已置放本室網頁供同仁參閱，相關資訊請參閱人事室首頁/人事法規/相關釋例。
10	為填報本校 105 年 3 月技專校院校務基本資料庫需要，請提醒所屬教師至教師歷程系統確認本期「表 1-2-2 教師相關證照資料表」及「表 1-6 教師專業服務資料表」應填資料，是否均已完成填報及審核？如有尚未完成者，務必於本(105)年 4 月 15 日(五)下班前完成，俾憑辦理後續彙整上傳作業
11	本校 104 學年度第 2 學期子女教育補助費申請作業期間至 105 年 03 月 20 日止，請本校符合申請資格之編制內教職員工於系統開放期間(105 年 02 月 18 日~105 年 03 月 20 日)完成申報事宜，逾期不予受理。
12	105 年度公務人員專書閱讀心得寫作及閱讀推廣競賽活動業已開始，請同仁踴躍參加。
13	行政院人事行政總處函以，為提供公教員工及其親屬合適的高齡保險方案，經辦理「105 年至 108 年全國公教員工及其親屬長期照顧保險方案」徵選，業錄選推介國泰人壽保險股份有限公司所提送之「守護公教團體長期照顧健康保險」及「守護公教長期照顧健康保險」2 方案，請自行參詳。
14	有關公務人員考試錄取受訓人員一般團體保險自 105 年 2 月 1 日起至 107 年 1 月 31 日止，業改由旺旺友聯產物保險股份有限公司承保。
15	105 年 3 月 26 日(六) 本校 105 年度師生運動會，當天正常上、下班，並統一於 4 月 7 日(四)補休。
16	本校三月份行政人員教育訓練課程如下：



	1.105 年 3 月 25 日(五)辦理公務倫理：公務員品德修養研習。 2.105 年 3 月 30 日(三)辦理公務倫理：環境教育:地震與防災概述。
17	本校訂於 105 年 3 月 29 日辦理主管核心能力系列講座第二場次，工管系陳敏生老師「工管系經驗」談「組織凝聚力」講座。
18	本校勞資會議預定每 3 個月召開一次，凡對於協調勞資關係、促進勞資合作事項、關於勞動條件事項、關於勞工福利籌劃事項、關於提高工作效率事項或其他事項，如有任何建議，透過勞方代表提出議案（請敘明提案人、案由、說明、辦法），勞方代表名單如下：財務金融系黃明彬先生、設計學院劉淑芬小姐、教務處李香佳小姐、教務處羅月娥小姐、學務處柯盈舟先生、水土資源及防災科技研究中心鄭淳丹小姐、環境事故應變諮詢中心李旻璋先生。
19	為拓展公教員工服務、關懷及公民參與之意識，豐富精神生活內涵及回饋社會，請同仁踴躍參與志願服務。

## ● 人事動態 **Personnel Change**

### 一、人員異動名單：

姓名	異動原因	原職機關(單位)職稱	新職機關(單位)職稱	到(離)職日期
鍾宜靜	新進		應用外語系 行政助理	105.02.15
謝怡珍	新進		諮商輔導中心 約用心理師	105.02.15
廖敏文	退休	資訊中心網路組 程式設計師		105.02.16
黃秀瑜	新進		推廣教育中心 約用助理員	105.02.25
陳禹仲	調任	工業工程與管理系 組員	國立高雄應用科技大學 組員	105.03.01
莊英宏	退休	教務處綜合業務組		105.03.01



姓名	異動原因	原職機關(單位)職稱	新職機關(單位)職稱	到(離)職日期
		組員		
娜子·尤席夫	新進		教務處綜合業務組 約僱人員	105.03.01

● 當月壽星 **Month Birthday**

105 年 3 月份壽星名單			
單位	姓名	單位	姓名
機械工程系	羅斯維	技術及職業教育研究所	吳婷婷
	張元震	休閒運動研究所	陳其昌
	張祥傑	材料科技研究所	吳德和
	張世穎		白豐銘
電機工程系	沈岱範		李妙玲
	洪崇文	應用外語系	楊育芬
電子工程系	楊惠真	文化資產維護系	陳逸君
	郭柏佑		李謁政
資訊工程系	郭文中		
環境與安全衛生工程系	張銘坤	教務處註冊組	王玫華



## 105 年 3 月份壽星名單

單位	姓名	單位	姓名
	張茜筑	學務處生活輔導組	陳素藝
	張良輝	總務處營繕組	莊國賓
化學工程與材料工程系	陳文星	總務處保管組	廖洪鈞
工業工程與管理系	洪正芳	總務處事務組	李美慧
	謝文評		呂明儀
企業管理系	楊仁壽	總務處出納組	李怡憬
	王綺楓	總務處駐衛警察小隊	陳永清
陳昭宏	廖聰志		
資訊管理系	李菊		廖健成
財務金融系	林韋均		湯克立
會計系	簡宏珊	圖書館採編組	王煒馨
	陳重光	資訊中心行政諮詢組	惠龍
商業自動化中心	陳蕙如		吳昇哲
視覺傳達設計系	湯永成	副校長室	游丞秀
建築與室內設計系	楊裕富		林妍以





## 105 年 3 月份壽星名單

單位	姓名	單位	姓名
創意生活設計系	莊螢祭	秘書室	曾淑萍
	游元隆		黃秉盛
數位媒體設計系	張文山	體育室	陳柏元
人文與科學學院	簡秀敏		

### ● 健康九九九 **Health Information**

## 一咳好幾月 竟是胃食道逆流

聯合報 記者鄧桂芬

久咳不癒，可能是胃食道逆流惹的禍。醫師表示，民眾常以為咳嗽只跟感冒有關，事實上，若咳嗽超過 8 周以上，經檢查排除吸菸、藥物或過敏性氣管炎等因素，就要小心可能是胃食道逆流引起的慢性咳嗽，患者平時應避免柑橘類水果、巧克力或油炸等食物，睡覺時也可將枕頭墊高，有助減少不適。

一名 46 歲婦人咳嗽、氣喘好幾個月，但沒有氣喘家族史。胸腔科醫師為她做一系列檢查，都沒有問題，懷疑與胃食道逆流有關，轉介到胃腸科，經內視鏡檢查沒有發現明顯食道潰瘍或糜爛，經口服質子幫浦劑治療胃食道逆流後，症狀確實逐漸改善。

收治該個案的書田診所胃腸肝膽科主任王志堂表示，咳嗽時間超過 8 周，其可能病因至少有 30 種，但其中約有 10% 的慢性咳嗽患者，咳嗽原因與胃食道逆流有關。倘若於耳鼻喉科、胸腔科治療未果，排除抽菸且胸部 X 光

顯示正常，應轉到胃腸科檢查。若沒即時治療，咳嗽引起胸腔、腹腔壓力變化，恐加重胃食道逆流症狀，形成惡性循環。

新光醫院胃腸肝膽科主治醫師朱光恩指出，胃食道逆流在醫學上正確名稱為「逆流性食道炎」，當胃和食道中間的賁門括約肌鬆弛，胃酸就可能逆流到食道或喉頭支氣管，造成食道與喉嚨不適，包括引起食道黏膜潰瘍、慢性咳嗽、氣喘、聲音沙啞、痰多、火燒心、嘔胃酸和胸口痛等症狀。

朱光恩說，抽菸、喝酒、暴飲暴食、吃太多辛辣或油炸食物等，都會導致胃酸過多而逆流。懷孕婦女和體態肥胖者，因橫隔膜變形擠壓到賁門造成括約肌鬆弛，也會引起胃食道逆流發生。

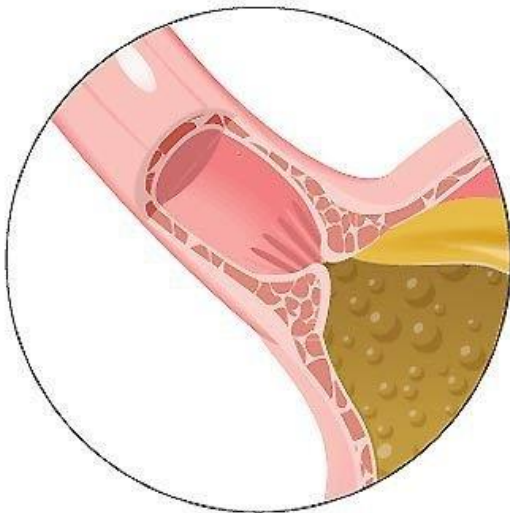
「胃食道逆流其實是一種文明病。」朱光恩說，門診觀察，約有 5 到 6 成病人都有胃食道逆流情形，加上近年來飲食西化、工作及生活壓力愈來愈重，患者有逐年增加趨勢，但常遭病人輕忽，只到藥局買胃藥或胃散解決，僅治標不治本，最後可能導致食道癌、胃癌發生。



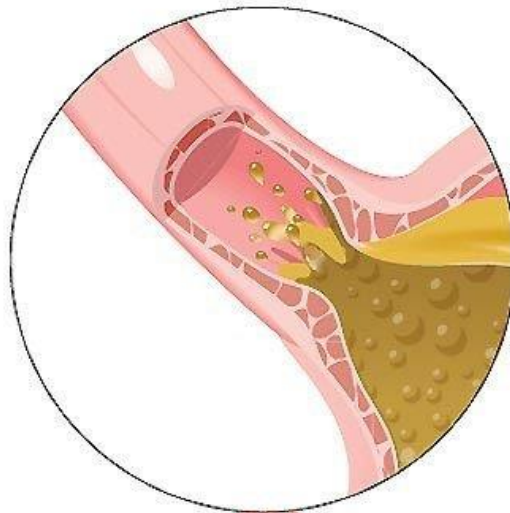


朱光恩表示，門診病人通常改變生活及飲食習慣，胃食道逆流都能減緩很多，甚至不再發生，建議患者多運動，吃飯不要狼吞虎嚥，且應少吃辛辣或油炸食物，不讓小病影響生活品質

## 胃食道逆流示意圖



正常的賁門



胃食道逆流的賁門

## 避免胃食道逆流加重， 你應該這麼做...

1. 禁忌食物：例如辛辣油炸食物、含咖啡因飲料、巧克力、含薄荷食物等
2. 調整生活習慣：戒菸，減少酒量，多運動，少量多餐，過重者需減肥
3. 減少腹部壓力：飯後不要平躺，避免穿緊身衣物，睡前3小時不進食，睡覺時將枕頭墊高

諮詢／王志堂、朱光恩醫師

製表／鄧桂芬

■ 聯合報

繪圖／廖珮涵

