

檔 號：

保存年限：

教育部 函

機關地址：臺北市中山南路5號
聯絡人：楊琬婷
電話：(02)7736-6132
Email：wanting@mail.moe.gov.tw

受文者：國立雲林科技大學

發文日期：中華民國103年7月3日

發文字號：臺教人(一)字第1030097220號

速別：普通件

密等及解密條件或保密期限：

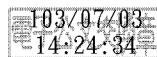
附件：性別工作平等法第2條、第3條、第38條、第38條之1及第40條修正條文(附件一
1030097220_Attach1.doc)

主旨：性別工作平等法第2條、第3條、第38條、第38條之1及第40條條文，業奉總統於中華民國103年6月18日以華總一義字第10300092631號令修正公布施行。檢送性別工作平等法第2條、第3條、第38條、第38條之1及第40條修正條文1份，請查照並轉知所屬。

說明：依勞動部103年6月27日勞動條4字第1030067795號函辦理。

正本：部屬機關(構)與學校及其附設機構、本部各單位(人事處除外)

副本：本部人事處(含附件)



裝

訂

線



性別工作平等法修正第二條、第三條、第三十八條、第三十八條之一及第四十條條文

中華民國 103 年 6 月 18 日總統 103 年 6 月 18 日華總一義字第 10300092631 號令公布

第 二 條 雇主與受僱者之約定優於本法者，從其約定。

本法於公務人員、教育人員及軍職人員，亦適用之。但第三十三條、第三十四條、第三十八條及第三十八條之一之規定，不在此限。

公務人員、教育人員及軍職人員之申訴、救濟及處理程序，依各該人事法令之規定。

本法於雇主依勞動基準法規定招收之技術生及準用技術生規定者，除適用高級中等學校建教合作實施及建教生權益保障法規定之建教生外，亦適用之。但第十六條及第十七條之規定，不在此限。

實習生於實習期間遭受性騷擾時，適用本法之規定。

第 三 條 本法用詞，定義如下：

一、受僱者：指受雇主僱用從事工作獲致薪資者。

二、求職者：指向雇主應徵工作之人。

三、雇主：指僱用受僱者之人、公私立機構或機關。

代表雇主行使管理權之人或代表雇主處理有關受僱者事務之人，視同雇主。要派單位使用派遣勞工時，視為第八條、第九條、第十二條、第十三條、第十八條、第十九條及第三十六條規定之雇主。

四、實習生：指公立或經立案之私立高級中等以上學校修習校外實習課程之學生。

五、要派單位：指依據要派契約，實際指揮監督管理派遣勞工從事工作者。

六、派遣勞工：指受派遣事業單位僱用，並向要派單位提供勞務者。



七、派遣事業單位：指從事勞動派遣業務之事業單位。

八、薪資：指受僱者因工作而獲得之報酬；包括薪資、薪金及按計時、計日、計月、計件以現金或實物等方式給付之獎金、津貼及其他任何名義之經常性給與。

九、復職：指回復受僱者申請育嬰留職停薪時之原有工作。

第三十八條 雇主違反第二十一條或第三十六條規定者，處新臺幣二萬元以上三十萬元以下罰鍰。

有前項規定行為之一者，應公布其姓名或名稱、負責人姓名，並限期令其改善；屆期未改善者，應按次處罰。

第三十八條之一 雇主違反第七條至第十條、第十一條第一項、第二項或第十三條第一項後段、第二項規定者，處新臺幣十萬元以上五十萬元以下罰鍰。

有前項規定行為之一者，應公布其姓名或名稱、負責人姓名，並限期令其改善；屆期未改善者，應按次處罰。

第四十條 本法自中華民國九十一年三月八日施行。
本法修正條文，除中華民國九十六年十二月十九日修正之第十六條施行日期由行政院定之者外，自公布日施行。

註：本修正案刊載於總統府公報第 7145 期（可查閱總統府網站 <http://www.president.gov.tw> 公報系統）